



Dans ce numéro :

- Le recrutement des patients – Une étape difficile mais incontournable 1
- Qui sont les facilitatrices externes? 2
- La formation sur l'entretien motivationnel 2
- L'évaluation des pratiques 2

Équipe de collaborateurs

Chercheuse responsable
Lyne Lalonde, B.Pharm., Ph.D.

Cliniciens responsables
Alain Turcotte, M.D.
Gilles Lalonde, M.D.

Co-chercheuses
Céline Bareil, M.Ps., Ph.D.
Fabie Duhamel, inf., Ph.D.
Johanne Goudreau, inf., Ph.D.
Eveline Hudon, M.D., M.Cl.Sc.
Marie-Thérèse Lussier, M.D., M.Sc.
Sylvie Perreault, B.Pharm., Ph.D.

Facilitatrices
Eileen Dorval, B.Pharm.
Sophie Meas, inf., M.Sc.

Coordonnatrices de recherche
Lise Lévesque, Ph.D.
Élisabeth Martin, M.Sc.
Caroline Millette, M.Sc.

Étudiantes
Sophie Langlois, inf.
Sylvie Lessard, B.A.A.

Collaborateurs et partenaires
Daniel Corbeil
Pauline Couture
Nicole Damestoy
Julie Desjardins
Stéphane Drouin
Benoit Morin

L'étude TRANSIT est financée par le Fonds de recherche du Québec—Santé, en partenariat avec le Ministère de la Santé et des Services sociaux et Pfizer Canada Inc., et le Centre de santé et de services sociaux de Laval

Le recrutement des patients

Une étape difficile, mais incontournable

Le recrutement des patients est presque toujours l'étape la plus difficile d'un projet de recherche, et TRANSIT ne fait pas exception... Heureusement, grâce à vos efforts et à votre dévouement, il ne fait pas de doute que nous atteindrons nos objectifs!

En date du 18 novembre 2011, 387 formulaires d'inscription ont été reçus et 285 patients ont été contactés par notre équipe, dont 47 ont signé le formulaire de consentement. Le **graphique ci-contre** rapporte l'état du recrutement dans chaque GMF.

Bien sûr, l'Équipe TRANSIT continuera à vous appuyer pour compléter le recrutement de 100 patients par GMF, comme prévu. Un membre de notre équipe peut se rendre dans votre GMF afin de vous aider. N'hésitez pas à communiquer avec Caroline.

Voici quelques stratégies possibles pour identifier les patients admissibles :

- réviser les résultats des tests de laboratoire anormaux qui sont reçus quotidiennement;
- faire une revue de dossiers des patients qui ont un code de vulnérabilité 03 ou 05;
- faire une revue de dossiers des patients en anticoagulothérapie sous coumadin (la fibrillation auriculaire est une comorbidité);
- identifier les patients admissibles parmi ceux qui viennent à la clinique pour une consultation médicale ou un suivi infirmier;
- encourager tous les cliniciens participants (pharmacien, nutritionniste, psychologue et kinésologue) à recruter des patients suivis à votre GMF.

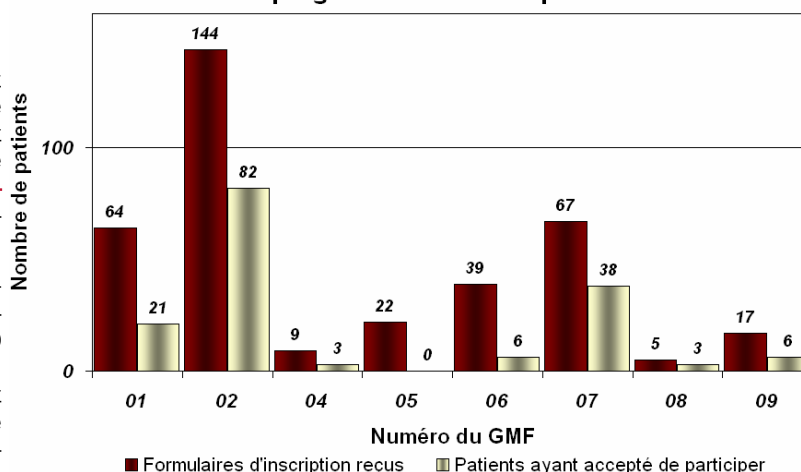
ENCADRÉ 1 - CHANGEMENT AUX CRITÈRES D'ADMISSIBILITÉ

Les résultats de laboratoire ou de tension artérielle obtenus au cours des **six derniers mois** peuvent maintenant être utilisés pour évaluer l'atteinte des cibles thérapeutiques. Auparavant, un délai de trois mois était exigé.

Nous espérons compléter le recrutement d'ici Noël. Nous pourrions ainsi randomiser tous les GMFs en janvier lors de notre « soirée TRANSIT » et débiter la facilitation.

Merci encore pour votre dévouement. Soyez assurés que nous faisons tout notre possible pour vous simplifier la vie. N'hésitez pas à communiquer avec nous si vous avez besoin d'aide pour le recrutement ou si vous avez des suggestions.

État du recrutement des patients dans le programme TRANSIT par GMF



ENCADRÉ 2 - COMPENSATIONS MONÉTAIRES POUR CONTRIBUTION AU RECRUTEMENT

- Un montant de **15\$ par patient recruté** pour compenser le temps du clinicien pour l'identification et l'envoi du formulaire d'inscription. La rémunération sera versée au(x) signataire(s) du formulaire d'inscription. Par exemple, lorsqu'une infirmière et un médecin ont tous deux contribué au recrutement, chacun reçoit 7,50\$. Au moment de verser cette compensation, une liste des patients recrutés dans votre GMF vous sera donnée et il vous sera demandé de valider, et corriger si besoin, la contribution de chaque clinicien au recrutement.
- Une rémunération pour les **heures de travail des réceptionnistes** pour faire les appels téléphoniques afin de s'assurer que les patients qui nous sont référés acceptent que leurs coordonnées nous soient transmises. Nous respecterons le taux horaire des réceptionnistes.

- L'Équipe TRANSIT

Pour nous joindre

Lise Lévesque

Coordonnatrice de recherche
Volet qualitatif

Téléphone :

450-668-1010 poste 23997

Courriel :

llevesque.csssl@ssss.gouv.qc.ca

Caroline Millette

Coordonnatrice de recherche
Volet quantitatif

Téléphone :

450-668-1010 poste 24385

Courriel :

cmillette.csssl@ssss.gouv.qc.ca

Élisabeth Martin

Coordonnatrice de recherche
Multi-projet

Téléphone :

450-668-1010 poste 24361

Courriel :

emartin.csssl@ssss.gouv.qc.ca

Équipe de recherche en soins de
première ligne

Centre de santé et de services
sociaux de Laval

1755, boul. René-Laennec,
bureau DS-080

Laval (Québec) H7M 3L9



Qui sont les facilitatrices externes?



Eileen Dorval

Pharmacienne diplômée de l'Université de Montréal, j'ai travaillé au sein de l'industrie pharmaceutique pendant de nombreuses années. L'un des projets auquel j'ai participé en tant que directrice associée et membre du Comité exécutif fut un projet de gestion thérapeutique provincial en asthme en partenariat avec le Réseau québécois de l'asthme et de la MPOC, l'Université de Montréal, l'Université Laval et Merck Frosst. L'expertise acquise au cours de ce projet me sera fort utile. J'ai bien hâte de vous rencontrer et de faciliter l'implantation du projet TRANSIT au sein de vos GMFs.

Sophie Meas

Récemment diplômée d'une maîtrise en administration des services de la santé de l'Université de Montréal, mes expériences gravitent autour des volets pédagogiques, administratifs et cliniques. Parallèlement à ma participation au sein du projet TRANSIT, je pratique présentement comme infirmière clinicienne à l'Institut de Cardiologie de Montréal et je suis également professeure invitée à la Faculté des sciences infirmières de l'Université de Montréal. Cela me fera plaisir de vous rencontrer et de collaborer avec vous tous!



La formation sur l'entretien motivationnel

Tel qu'entendu, les cliniciens participant à TRANSIT sont invités à suivre une formation de deux jours donnée par Psy-Montréal. Afin d'accommoder le plus grand nombre de cliniciens, ce cours sera offert à deux reprises. Il sera gratuit et les infirmières de GMFs pourront le compléter sur leurs heures de travail. Si vous n'êtes pas déjà inscrits et que vous désirez y participer, vous pouvez contacter Caroline par téléphone ou par courriel.

N'oubliez pas que tous les cliniciens sont invités, que ce soit les médecins, pharmaciens, infirmières, nutritionnistes, psychologues ou kinésithérapeutes. La seule condition est de participer à TRANSIT!

DATES DES FORMATIONS

Formation 1 : jeudi 2 et vendredi 3 février 2011

Formation 2 : jeudi 23 et vendredi 24 février 2011

De plus, **Sophie Langlois**, une infirmière étudiante au doctorat, offrira aux cliniciens qui le désirent la possibilité de développer davantage leur compétence dans ce domaine en participant à un groupe de co-développement. Vous recevrez sous peu de l'information additionnelle à ce sujet.

L'évaluation des pratiques

Avant le début de la facilitation, les pratiques de chaque GMF doivent être évaluées de façon à nous permettre de mesurer les progrès réalisés au cours de l'implantation du programme TRANSIT. Pour ce faire, Lise rencontre les équipes internes des GMFs afin de compléter avec elles le questionnaire *Assessment of Chronic Illness Care (ACIC)*. Elle est accompagnée de Sophie Meas et Eileen Dorval, présentes en tant qu'observatrices. Cette rencontre est aussi l'occasion pour les membres des équipes internes de faire connaissance. Jusqu'à maintenant, quatre équipes internes ont complété le questionnaire, en une heure environ. Deux autres équipes internes ont planifié une réunion avec Lise. Les GMF 04 et 05 doivent constituer leur équipe interne avant de compléter le questionnaire. Nous vous félicitons pour votre excellente collaboration à l'évaluation des pratiques.